

**T.C.  
ALTINOVA KAYMAKAMLIĞI  
VAKIFBANK İLKOKULU MÜDÜRLÜĞÜ  
2024-2028 STRATEJİK PLANI**



**ALTINOVA / YALOVA**

**2024**



*İcra eden, tatbik eden; karar verenden daima daha kuvvetlidir.*

**M. Kemal Atatürk**

# İSTİKLÂL MARŞI



Korkma, sönmez bu şafaklarda yüzen al sancak;  
Sönmeden yurdumun üstünde tüten en son ocak.  
O benim milletimin yıldızıdır, parlayacak;  
O benimdir, o benim milletimindir ancak.

Çatma, kurban olayım, çehreni ey nazlı hilâl!  
Kahraman ırkıma bir gül! Ne bu şiddet, bu celâl!  
Sana olmaz dökülen kanlarımız sonra helâl...  
Hakkıdır, Hakk'a tapan milletimin istiklâl!

Ben ezelden beridir hür yaşadım, hür yaşarım.  
Hangi çılgın bana zincir vuracakmış? Şaşarım!  
Kükremiş sel gibiyim, bendimi çiğner, aşarım,  
Yırtarım dağları, enginlere sığmam, taşarım.

Garbın afâkını sarmışsa çelik zırhlı duvar,  
Benim iman dolu göğsüm gibi serhaddim var.  
Ulusun, korkma! Nasıl böyle bir imanı boğar,  
"Medeniyet!" dediğin tek dişi kalmış canavar?

Arkadaş! Yurduma alçakları uğratma, sakın.  
Siper et gövdeni, dursun bu hayâsızca akın.  
Doğacaktır sana va'dettiği günler Hakk'ın...  
Kim bilir, belki yarın, belki yarından da yakın.

Bastığın yerleri "toprak!" diyerek geçme, tanı:  
Düşün altındaki binlerce kefensiz yatanı.  
Sen şehit oğlusun, incitme, yazıktır, atanı:  
Verme, dünyaları alsan da, bu cennet vatanı.

Kim bu cennet vatanın uğruna olmaz ki fedâ?  
Şühedâ fişkırarak toprağı sıksan, şühedâ!  
Cânı, cânânı, bütün varımı alsın da Huda,  
Etmesin tek vatanımdan beni dünyada cüdâ.

Ruhumun senden, ilâhi şudur ancak emeli:  
Değmesin mabedimin göğsüne nâmahrem eli,  
Bu ezanlar-ki şehâdetleri dinin temeli,  
Ebedî yurdumun üstünde benim inlemeli.

O zaman vecd ile bin secde eder-varsâ-taşım,  
Her cerihamdan, ilâhi boşanıp kanlı yaşım,  
Fışkırır ruh-ı mücerred gibi yerden nâ'sım;  
O zaman yükselerek arşa değer belki başım.

Dalgalar sen de şafaklar gibi ey şanlı hilâl!  
Olsun artık dökülen kanlarımın hepsi helâl!  
Ebediyen sana yok, ırkıma yok izmihlâl:  
Hakkıdır, hür yaşamış, bayrağımın hürriyet;  
Hakkıdır, Hakk'a tapan, milletimin istiklâl!

*Mehmet Âkif Ersoy*

## Okul/Kurum Bilgileri

<b>İli: YALOVA</b>		<b>İlçesi: ALTINOVA</b>	
<b>Adres</b>	Cumhuriyet Mahallesi 19 Mayıs Caddesi No:10 Altınova / YALOVA	<b>Coğrafi Konum</b>	<a href="http://www.google.com/maps/place/Vak%C4%B1fbank+">www.google.com/maps/place/Vak%C4%B1fbank+</a>
<b>Telefon Numarası</b>	(0226) 461 20 55	<b>Faks</b>	--
<b>e-posta Adresi</b>	715082@meb.k12.tr	<b>Web Sayfası Adresi</b>	Vakifbankioo.meb.k12.tr
<b>Kurum Kodu</b>	715082	<b>Öğretim Şekli</b>	Tam Gün



# SUNUŐ



Eđitimnin amacı herkesin tam ve fırsat eŐitliđi iŐinde, bireylerin yaŐam projelerini hayata geŐirmesini zenginleŐtiren potansiyellerle donatımını sađlamak, onları giriŐimde bulunmaktan ve sorumluluk yŐklenmekten kaŐınmayan, eleŐtirel dŐŐünme becerilerine sahip aktif yurttaŐlar olmaya yŐnlendirmek, insan hakları, demokrasi ve Őevresel, kŐltrel ve estetik deđerler konusunda duyarlı olmalarını sađlamaktır.

5018 Sayılı Kamu Mali YŐnetimi ve Kontrol Kanunu dođrultusunda oluŐturulan, stratejik plan hazırlama ile kalkınma planları ve programlarda yer alan politika ve hedefler dođrultusunda kamu kaynaklarının etkili, ekonomik ve verimli bir Őekilde elde edilmesi ve kullanılması amaŐlanmıŐtır. Vakıfbank İlkokulu MŐdŐrlŐđŐ ūlke kaynaklarının en etkin ve verimli kullanılması iŐin stratejik yŐnetim anlayıŐıyla; kurum kŐltre ve kimliđinin oluŐturulmasını sađlarken yŐnetim ve organizasyon anlamında kendini gerŐekleŐtirirken kaynak kullanımı konusunda ekonomik, verimli, etkin ve etkili olacaktır. Okulumuz, eđitim ve ođretimde bŐlgesinde saygın bir yer almıŐ olup, bu yŐnde ŐalıŐmalarını tŐm kadrosuyla daha da ileriye gŐtŐrmeye kararlıdır.

2024-2028 Vakıfbank İlkokulu MŐdŐrlŐđŐ Stratejik Planına katkı sađlayan okulumuz ŐalıŐanları ve paydaŐları ile okulumuz Stratejik Plan Hazırlama Ekibine ve Stratejik Plan Ūst Kuruluna teŐekkŐr ederim.

Őzge EKİNCİ  
Okul MŐdŐrŐ

# İÇİNDEKİLER

## 1.GİRİŞ VESTRATEJİK PLANIN HAZIRLIK SÜRECİ

- 1.1. Strateji Geliştirme Kurulu ve Stratejik Plan Ekibi
- 1.2. Planlama Süreci

## 2.DURUMANALİZİ

- 2.1. Kurumsal Tarihçe
- 2.2. Uygulanmakta Olan Planın Değerlendirilmesi
- 2.3. Mevzuat Analizi
- 2.4. Üst Politika Belgelerinin Analizi
- 2.5. Faaliyet Alanları ile Ürün ve Hizmetlerin Belirlenmesi
- 2.6. Paydaş Analizi
- 2.7. Kuruluş İçi Analiz
  - 2.7.1. Teşkilat Yapısı
  - 2.7.2. İnsan Kaynakları
  - 2.7.3. Teknolojik Düzey
- 2.8. Dış Çevre Analizi (Politik, Ekonomik, Sosyal, Teknolojik, Yasal ve Çevresel Çevre Analizi-PESTLE)
- 2.9. Güçlü ve Zayıf Yönler ile Fırsatlar ve Tehditler (GZFT) Analizi
- 2.10. Tespit ve İhtiyaçların Belirlenmesi

## 3. GELECEĞE BAKIŞ

- 3.1. Misyon
- 3.2. Vizyon
- 3.3. Temel Değerler

## 4.AMAÇ,HEDEFVESTRATEJİLERİN BELİRLENMESİ

- 4.1. Amaçlar ve Hedefler
- 4.2. Performans Göstergeleri
- 4.3. Maliyetlendirme

## 5.İZLEMEVEDEĞERLENDİRME

## 6.Tablo/Şekil/Grafikler/Ekler

## KISALTMALAR

<b>AB</b>	:	Avrupa Birliđi
<b>ABİDE</b>	:	Akademik Becerilerin İzlenmesi ve Deđerlendirilmesi
<b>AP</b>	:	Alt Program
<b>BİLSEM</b>	:	Bilim ve Sanat Merkezi
<b>BT</b>	:	Biliřim Teknolojileri
<b>CİMER</b>	:	Cumhurbaşkanlıđı İletişim Merkezi
<b>CK</b>	:	Cumhurbaşkanlıđı Kararnamesi
<b>DYS</b>	:	Doküman Yönetim Sistemi
<b>EBA</b>	:	Eđitim Biliřim Ađı
<b>FATİH</b>	:	Fırsatları Artırma ve Teknolojiyi İyileřtirme Hareketi
<b>GZFT</b>	:	Güçlü Yönler, Zayıf Yönler, Fırsatlar ve Tehditler Analizi
<b>HTS</b>	:	Hukuk Takip Sistemi
<b>İYEP</b>	:	İlkokullarda Yetiřtirme Programı
<b>MEB</b>	:	Milli Eđitim Bakanlıđı
<b>MEBBİS</b>	:	Milli Eđitim Bakanlıđı Biliřim Sistemleri
<b>MEBİM</b>	:	Milli Eđitim Bakanlıđı İletişim Merkezi
<b>MEİS</b>	:	Milli Eđitim İstatistik Modülü
<b>ÖBA</b>	:	Öđretmen Biliřim Ađı
<b>PESTLE</b>	:	Politik, Ekonomik, Sosyolojik, Teknolojik, Yasal ve Ekolojik Analiz
<b>PG</b>	:	Performans Göstergesi
<b>PISA</b>	:	Programme for International Student Assessment (Uluslararası Öđrenci Deđerlendirme Programı)
<b>RAM</b>	:	Rehberlik Arařtırma Merkezi
<b>STK</b>	:	Sivil Toplum Kuruluđu
<b>TDBS</b>	:	Türkçe Dil Beceri Sınavı
<b>TEFBİS</b>	:	Türkiye’de Eđitimin Finansmanı ve Eđitim Harcamaları Bilgi Yönetim Sistemi
<b>TÜBİTAK</b>	:	Türkiye Bilimsel ve Teknolojik Arařtırma Kurulu
<b>TYÇ</b>	:	Türkiye Yeterlilikler Çerçevesi
<b>TYT</b>	:	Temel Yeterlilik Testi
<b>UEK</b>	:	Uzaktan Eđitim Kapısı
<b>YDS</b>	:	Yabancı Dil Sınavı

# 2024-2028 STRATEJİK PLANI

"Nereye Gittiđinizi Bilmiyorsanız, Hangi Yolu Kullandıđınızın Bir Önemi  
Yoktur."

Alice in Wonderland; Lewis CAROLL

ALTINOVA KAYMAKAMLIđI  
VAKIFBANK İLKOKULU



# I. BÖLÜM

## STRATEJİK PLAN HAZIRLIK SÜRECİ



# 1. GİRİŞ VE STRATEJİK PLANIN HAZIRLIK SÜRECİ

## 1.1. Strateji Geliştirme Kurulu ve Stratejik Plan Ekibi

### STRATEJİK PLAN ÜST KURULU

Üst Kurul Bilgileri		Ekip Bilgileri	
Adı Soyadı	Unvanı	Adı Soyadı	Unvanı
Özge EKİNCİ	Müdür	Kader IŞIK KARA	Öğretmen
Muzaffer BEKKAYA	MüdürYrd.	Fatma YAVUZ	İng. Öğretmeni
Sebiha URAY	RehberÖğretmen	Cansu KILIÇ	Öğretmen
Ahmet SANCAKTUTAN	O. Aile B. Başk.	Nazmi YAŞAR	Veli
Bilal KÜÇÜKALİ	O.A.Bir. Tem.		
Güray ÖNDER	Öğretmen		

## 1.2. Planlama Süreci

2024-2028 dönemi stratejik plan hazırlanması süreci Üst Kurul ve Stratejik Plan Ekibinin oluşturulması ile başlamıştır. Ekip tarafından oluşturulan çalışma takvimi kapsamında ilk aşamada durum analizi çalışmaları yapılmış ve durum analizi aşamasında paydaşlarımızın plan sürecine aktif katılımını sağlamak üzere paydaş anketi, toplantı ve görüşmeler yapılmıştır. Durum analizinin ardından geleceğe yönelim bölümüne geçilerek okulumuzun/kurumumuzun amaç, hedef, gösterge ve stratejileri belirlenmiştir.

# II. BÖLÜM

## DURUM ANALİZİ



# 1. DURUM ANALİZİ

Durum analizi bölümünde okulumuzun mevcut durumu ortaya konularak neredeyiz sorusuna yanıt bulunmaya çalışılmıştır.

Bu kapsamda okulumuzun/kurumumuzun kısa tanıtımı, okul/kurum künyesi ve temel istatistikleri, paydaş analizi ve görüşleri ile okulumuzun/kurumumuzun Güçlü Zayıf Fırsat ve Tehditlerinin (GZFT) ele alındığı analize yer verilmiştir.

## 2.1. KURUMSAL TARİHÇE

Okulumuz ilk olarak 1937 yılında Altınova İlkokulu adıyla köy odası binasında açılmış ve bu özelliğini 01.10.1997 yılına kadar sürdürmüştür.

8 yıllık zorunlu eğitime geçilmesi nedeniyle 01.10.1997 tarihinde 8 derslikli İlköğretim Okulu'na dönüştürülerek adı Cumhuriyet İlköğretim Okulu olarak değiştirilmiştir. Vakıflar Bankası Genel Müdürlüğü'nün Cumhuriyet 'in 75. yılı nedeniyle program aldığı yeni okul binasının temeli 20 Ağustos 1998'de atılmış ve yapımı 11 ay sürmüştür. Toplam 17 derslik ve çeşitli hizmet birimlerinden oluşan okul binasının geçici kabulü 30.06.1999'da yapılmıştır. Bölgemizde meydana gelen 17 Ağustos depreminde binada hasar oluşmamıştır. Cumhuriyet İlköğretim Okulu olarak yeni binaya 01.07.1999'da taşınmış olup Valilik Makamınının 26.10.1999 tarihli Olur'ları ile adı Vakıfbank İlköğretim Okulu olarak değiştirilmiştir.

2013-2014 Eğitim Öğretim yılında 4+4+4 eğitim sistemi ile birlikte okulumuz ilkokula dönüşmüştür.2014-2015 Eğitim öğretim yılıyla beraber ilkokul olarak bünyesinde 2 adet anasınıfı 1 adet özel eğitim sınıfı ver 18 adet ilkokulu sınıfları (4 tane 1. Sınıf, 4 tane 2. Sınıf, 6 tane 3. Sınıf, 4 tane 4. Sınıf) eğitime devam etmiştir.

Okul binamızda 22 derslik, 1 Müdür Odası,1 Öğretmen Odası (Mutfaklı), 2 Ana Sınıfı (Mutfaklı), 1 Kütüphane, 1 Arşiv, 1 Rehberlik Odası, 1 Hizmetli Odası, 1 Spor Odası, 1 Spor Salonu, 1 Konferans Salonu, 1 Kazan Dairesi, 2 Malzeme Odası, 24 göz Öğrenci Tuvaletleri, Personel Tuvaleti bulunmaktadır.

Şu anda bir müdür, bir müdür yardımcısı, 33 öğretmen ve 637 öğrenci ile öğretime devam etmekteyiz. 1 Kadrolu hizmetli personelimiz yanında,Yalova İŞKUR tarafından toplum yararına Çalışma projesi kapsamında görevlendirilen 2 hizmetli olmak üzere toplam 3 hizmet elemanı tarafından temizlik hizmetlerimiz görülmektedir.

Okulumuz yeni yönetim anlayışıyla sosyal etkinliklere önem verilmekte ve bu kapsamda okulumuzda folklor, akıl zekâ oyunları, robotik kodlama, İYEP kursları, destek eğitimi kursları verilmektedir. Aynı zamanda 2019 Yılı Erasmus+Okul Eğitimi Personel Hareketliliği Projesine(K101) dâhil olduk. Okulumuz 2019 yılında 'Beyaz Bayrak',2020 de 'Beslenme Dostu Okul' ve 'Okulum Temiz' belgelerini almıştır.

Planımız hayırlar getirmesi dileğiyle...

## Okulun/Kurumun Mevcut Durumu: Temel İstatistikler

### Okul/Kurum Künyesi

Okulumuzun/Kurumumuzun temel girdilerine ilişkin bilgiler altta yer alan okul künyesine ilişkin tabloda yer almaktadır.

### Temel Bilgiler Tablosu- Okul/Kurum Künyesi

<b>İli:</b> Yalova		<b>İlçesi:</b> Altınova			
<b>Adres:</b>	Cumhuriyet Mah.19 Mayıs Cad. No:10	<b>Coğrafi Konum (link):</b>	<a href="http://www.google.com/maps/place/Vak%C4%B1fbank+">www.google.com/maps/place/Vak%C4%B1fbank+</a>		
<b>Telefon Numarası:</b>	2264612055	<b>Faks Numarası:</b>	---		
<b>e- Posta Adresi:</b>	715082@meb.k12.tr	<b>Web sayfası adresi:</b>	<a href="http://vakifbankioo.meb.k12.tr/">http://vakifbankioo.meb.k12.tr/</a>		
<b>Kurum Kodu:</b>	715082	<b>Öğretim Şekli:</b>	(Tam Gün)		
<b>Okulun/Kurumun Hizmete Giriş Tarihi : 1962</b>		<b>Toplam Çalışan Sayısı</b>	38		
<b>Öğrenci Sayısı:</b>	Kız	302	<b>Öğretmen Sayısı</b>	Kadın	29
	Erkek	335		Erkek	4
	<b>Toplam</b>	637		<b>Toplam</b>	33
<b>Derslik Başına Düşen Öğrenci Sayısı</b>	:29	<b>Şube Başına Düşen Öğrenci Sayısı</b>	:29		
<b>Öğretmen Başına Düşen Öğrenci Sayısı</b>	:30	<b>Şube Başına 30'dan Fazla Öğrencisi Olan Şube Sayısı</b>	:10		
<b>Öğrenci Başına Düşen Toplam Gider Miktarı</b>	250 Türk Lirası	<b>Öğretmenlerin Kurumdaki Ortalama Görev Süresi</b>	+3 YIL		



## Çalışan Bilgileri

Okulumuzun/Kurumumuzun çalışanlarına ilişkin bilgiler altta yer alan tabloda belirtilmiştir.

**Çalışan Bilgileri Tablosu**

Unvan	Erkek	Kadın	Toplam
Okul Müdürü ve Müdür Yardımcısı	1	1	2
Sınıf Öğretmeni	4	25	29
Branş Öğretmeni	0	2	2
Rehber Öğretmen	0	2	2
İdari Personel	0	0	0
Yardımcı Personel	1	2	3
Güvenlik Personeli	0	0	0
<b>Toplam Çalışan Sayıları</b>	<b>6</b>	<b>32</b>	<b>38</b>

## Okulumuz/Kurumumuz Bina ve Alanları

Okulumuzun/Kurumumuz binası ile açık ve kapalı alanlarına ilişkin temel bilgiler altta yer almaktadır.

## Okul/Kurum Yerleşkesine İlişkin Bilgiler

Okul/Kurum Bölümleri		Özel Alanlar	Var	Yok
Okul/Kurum Kat Sayısı	2	Çok Amaçlı Salon	X	
Derslik Sayısı	21	Çok Amaçlı Saha	X	
Derslik Alanları (m2)	35	Kütüphane	X	
Kullanılan Derslik Sayısı	21	Fen Laboratuvarı		X
Şube Sayısı	19	Bilgisayar Laboratuvarı		X
İdari Odaların Alanı (m2)	35	İş Atölyesi		X
Öğretmenler Odası (m2)	35	Beceri Atölyesi		X
Okul/Kurum Oturma Alanı (m2)	600	Pansiyon		X
Okul/Kurum Bahçesi (Açık Alan) (m2)	3012			
Sanatsal, bilimsel ve sportif amaçlı toplam alan (m <sup>2</sup> )	0			
Kantin (m2)	15			
Tuvalet Sayısı	18			
<b>Diğer (.....)</b>				

### Sınıf ve Öğrenci Bilgileri

Okulumuzda yer alan sınıfların öğrenci sayıları alttaki tabloda verilmiştir.

SINIFI	Erkek	Kız	Toplam	SINIFI	Erkek	Kız	Toplam
ANA SINIFI A	7	10	17	3/A SINIFI	14	16	30
ANA SINIFI B	8	10	18	3/B SINIFI	17	12	29
ANA SINIFI C	6	8	14	3/C SINIFI	20	8	28
ANA SINIFI D	5	10	15	3/D SINIFI	15	16	31
1/A SINIFI	15	15	30	3/E SINIFI	12	15	27
1/B SINIFI	17	13	30	4/A SINIFI	16	11	27
1/C SINIFI	20	13	33	4/B SINIFI	12	13	25
1/D SINIFI	16	16	32	4/C SINIFI	16	9	25
2/A SINIFI	17	14	31	4/D SINIFI	14	11	25
2/B SINIFI	14	15	29	4/E SINIFI	14	12	26
2/C SINIFI	17	16	33	OÇEM A	2	2	4
2/D SINIFI	18	11	29	OÇEM B	2	2	4
2/E SINIFI	17	16	33	ÖZELEĞİTİM	2	3	5

### Donanım ve Teknolojik Kaynaklarımız

Teknolojik kaynaklar başta olmak üzere okulumuzda bulunan çalışma durumundaki donanım malzemesine ilişkin bilgiye alttaki tabloda yer verilmiştir.

#### Teknolojik Kaynaklar Tablosu

Akıllı Tahta Sayısı	19	TV Sayısı	2
Masaüstü Bilgisayar Sayısı	1	Yazıcı Sayısı	3
Taşınabilir Bilgisayar Sayısı	3	Fotokopi Makinası Sayısı	2
Projeksiyon Sayısı	10	İnternet Bağlantı Hızı	8Mbps
Diğer....			

### Gelir ve Gider Bilgisi

Okulumuzun/Kurumumuzun genel bütçe ödenekleri, okul aile birliği gelirleri ve diğer katkılarda dâhil olmak üzere gelir ve giderlerine ilişkin son iki yıl gerçekleşme bilgileri alttaki tabloda verilmiştir.

YILLAR	GELİR MİKTARI	GİDER MİKTARI
2023	40 000 TL	23 000 TL
2022	39 000TL	27 000TL
2021	53 000TL	46 000TL

## 2.2. Uygulanmakta Olan Stratejik Planın Değerlendirilmesi

2019 yılında onaylanarak yürürlüğe giren Vakıfbank İlkokulu Müdürlüğü 2019-2023 Stratejik Planı; Stratejik Plan Hazırlık Süreci, Durum Analizi, Geleceğe Bakış, Maliyetlendirme ile İzleme ve Değerlendirme olmak üzere beş bölümden oluşturulmuştur. Planın Geleceğe Bakış bölümünde 3 Tema, 4 Hedef, 21 Performans Göstergesine yer verilmiştir.

Stratejik Planımızda yer alan Performans Göstergelerine ait hedeflere, tüm dünyayı etkisi altına alan pandemi dönemi de göz önüne alındığında büyük oranda erişildiği görülmüştür.

Bütün öğrencilerimize, medeniyetimizin ve insanlığın ortak değerleri ile çağın gereklerine uygun bilgi, beceri, tutum ve davranışların kazandırılması için gayret edilmiş; tüm alanlarda ve eğitim kademelerinde, öğrencilerimizin her düzeydeki yeterliliklerinin belirlenmesi, izlenmesi ve desteklenmesi için mevzuata ve yönetmeliklere uygun etkin bir ölçme ve değerlendirme sistemi işletilmiştir. Bir eğitim ve öğretim döneminde bilimsel, kültürel, sanatsal ve sportif alanlarda en az bir faaliyete katılan öğrenci oranı hedef seviyesinin üstüne çıkmıştır. Öğrenci başına okunan kitap sayısında hedeflenen seviyelere çok yaklaşıldığı görülmüştür.

Ulusal ve yerel projeler ile toplumsal sorumluluk ve gönüllülük programlarına katılan öğrenci oranı hedef beklentilerini karşıladığı görülmüştür.

Okul öncesi eğitim ve temel eğitimde öğrencilerimizin bilişsel, duygusal ve fiziksel olarak çok boyutlu gelişimleri önemli ölçüde sağlanmıştır.

İlçe genelinde okullaşma oranında, 2018 yılı başlangıç değerleri ülke geneline göre iyi seviyelerde bulunmasına rağmen, okulumuz plan öncesi döneme göre okullaşma oranının yükselmesine önemli derecede katkı sağlamıştır.

Öğrencilerin mizaç, ilgi ve yeteneklerine uygun eğitimi alabilmelerine imkân veren işlevsel bir psikolojik danışmanlık ve rehberlik yapılanması etkin olarak yürütülmüştür.

Özel eğitim ihtiyacı olan bireyleri akranlarından soyutlamayan ve birlikte yaşama kültürünü güçlendiren eğitimde adalet temelli yaklaşım modeli uygulanmış, öğrencilerimiz, akranlarından ayırılmadan doğalarına uygun bir eğitim yöntemi ile desteklenmiştir.

Tüm bu değerlendirmeler göz önünde bulundurulduğunda, okulumuzun 2024-2028 Stratejik Planı dönemi için idarenin güçlü yönlerinden ve fırsatlarından yararlanarak önceki tecrübeler rehberliğinde günümüz ve gelecek hedeflerine uygun ve ulaşılabilir performans göstergelerinin belirlenmesine yönelik çalışmalar yapılmıştır.

## 2.3. Yasal Yükümlülükler Ve Mevzuat Analizi

Vakıfbank İlkokulu Müdürlüğü, faaliyetlerine dayanak teşkil eden mevzuat hükümlerine ilişkin mevzuat analizi çalışması yapılmıştır.

Okulumuz, Anayasanın 42. Maddesi; 10.07.2018 tarihli ve 30474 sayılı Resmi Gazete 'de yayımlanarak yürürlüğe giren Cumhurbaşkanlığı Teşkilatı Hakkında Cumhurbaşkanlığı Kararnamesi ve 14/6/1973 tarihli ve 1739 sayılı Millî Eğitim Temel Kanunu ve 25/8/2011 tarihli ve 652 sayılı Millî Eğitim Bakanlığının Teşkilât ve Görevleri Hakkında Kanun Hükmünde Kararname ile 657 sayılı devlet memurları kanunu ve 222 sayılı İlköğretim ve Eğitim Kanunu hükümleri doğrultusunda çalışmalarını sürdürmektedir.

Adı geçen yönetmelik; teşkilatlanma, görev ve yetkiler, eğitim öğretim hizmetleri, kurullar komisyonlar ve görevleri olmak üzere 5 bölümden oluşmaktadır.

Yasal yükümlülüklerimiz ağırlıklı olarak 1739 sayılı Milli Eğitim Temel Kanunu, 222 sayılı İlköğretim ve Eğitim Kanunu ile 657 sayılı devlet memurları kanunu ile belirlenmiştir.

## 2.4. Üst Politika Belgelerinin Analizi

### Üst politika belgeleri;

- Millî Eğitim Bakanlığı 2024-2028 Stratejik Planı,
- İl Millî Eğitim Müdürlüğü Stratejik Planı,
- İlçe Millî Eğitim Müdürlüğü Stratejik Planı
- Okul/kurumu ilgilendiren ulusal, bölgesel ve sektörel strateji eylem planları

## 2.5 Faaliyet Alanları ile Ürün ve Hizmetlerin Belirlenmesi

FAALİYET ALANI: EĞİTİM	FAALİYET ALANI: YÖNETİM İŞLERİ
<b>1- Rehberlik Hizmetleri</b> <ul style="list-style-type: none"><li>• Veli</li><li>• Öğrenci</li><li>• Öğretmen</li></ul>	<b>1 -Öğrenci işleri hizmeti</b> <ul style="list-style-type: none"><li>• Kayıt- Nakil işleri</li><li>• Devam-devamsızlık</li><li>• Sınıf geçme işlemleri</li><li>• Bir Üst Öğrenime Geçiş İşlemleri</li><li>• Öğrenci başarısının değerlendirilmesi</li><li>• Ders Programları-Ders Dağıtım İşleri</li><li>• Öğrencilere yönelik her türlü belgenin düzenlenmesi</li><li>• Öğrenci sağlığı ve güvenliği</li><li>• Öğrenci davranışlarının değerlendirilmesi</li></ul>
<b>2- Sosyal-Kültürel Etkinlikler</b> <ul style="list-style-type: none"><li>• Çeşitli Sosyal Etkinlikler (.....)</li><li>• Çeşitli Kültürel Etkinlikler(.....)</li><li>• Öğrenci Gezileri</li><li>• Öğretmenler Sosyal Etkinlikleri</li><li>• Bayramlar-Belirli Gün ve Haftalarla İlgili törenler</li></ul>	<b>2- Öğretmen özlük işleri hizmeti</b> <ul style="list-style-type: none"><li>• Personel Terfi-İzin-Ücret-Maaş İşlemleri</li><li>• Hizmet Birleştirme işlemleri</li><li>• Personel işleri</li><li>• Doğum- ölüm vb. yardım evrakları düzenlenmesi</li><li>• HİTAP işlemleri</li></ul>
<b>3- Spor Etkinlikleri</b> <ul style="list-style-type: none"><li>• Futbol</li><li>• Akıl ve Zekâ Oyunları</li><li>• Satranç</li><li>• Yüzme vb...</li></ul>	<b>3- Büro İşleri hizmeti</b> <ul style="list-style-type: none"><li>• Ayniyat, Demirbaş, Vb. İşlemleri</li><li>• Satın Alma İşlemleri</li><li>• Muayene ve Teslim Alma İşlemleri</li><li>• Resmi yazışma işlemleri</li><li>• Arşiv hizmetleri</li><li>• Halkla ilişkiler</li><li>• Planlama</li><li>• Koordinasyon</li><li>• Stratejik planın uygulanması</li><li>• Donanım ve Teknoloji</li><li>• Disiplin ve Sicil İşlemleri</li><li>• Denetim</li><li>• Okul Gelişimine Ait Görev ve Hizmetler</li><li>• Tif-Tefbis işlemleri</li></ul>
<b>FAALİYET ALANI: ÖĞRETİM</b>	<b>FAALİYET ALANI: VELİ EĞİTİMİ</b>
<b>1 Müfredatın işlenmesi</b> <ul style="list-style-type: none"><li>• Derslik sistemi ile her türlü dersin yaparak yaşayarak öğretimi</li><li>• Laboratuvarların etkin kullanımı</li><li>• Kütüphanenin etkin kullanımı</li><li>• Bilgi teknoloji donanımlarının sınıflarda yaygınlaştırılarak etkin kullanımını sağlamak</li><li>• Dyned sisteminin Yaygınlaştırılması</li></ul>	<ul style="list-style-type: none"><li>• Halk Eğitim Müdürlüğü ile işbirliği yapılarak Eğitici Kurslar Düzenlenmesi</li><li>• Veli rehberlik faaliyetleri(Seminerler)</li><li>• Velilere yönelik sosyal faaliyetler</li></ul>
<b>2 Kurslar</b> <ul style="list-style-type: none"><li>• İYEP</li><li>• Satranç</li><li>• Akıl ve Zeka Oyunları</li></ul>	<b>FAALİYET ALANI:</b> Kurslara katılımın sağlanması Kurs sürecinin ve sonucunun değerlendirilmesi

### 3 Proje çalışmaları

- Teknofest Projeleri
- Okul özgün proje çalışmaları
- Mahalli ve ulusal projelere etkin katılım sağlamak

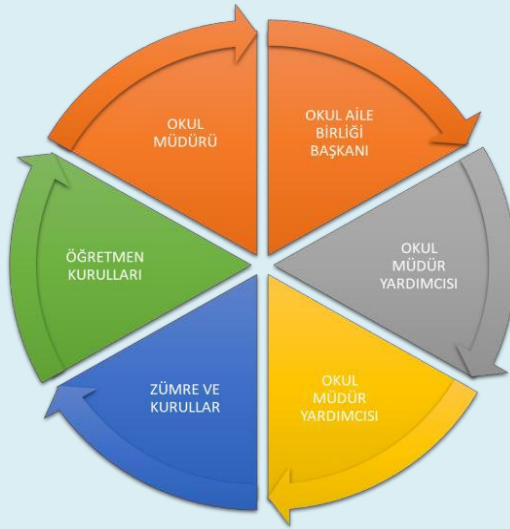
Farklı proje ve etkinliklerle okul ortamının geliştirilmesi

## Ürün-Hizmet Listesi

Öğrenci kayıt, kabul ve devam işleri	Eğitim hizmetleri
Öğrenci başarısının değerlendirilmesi	Öğretim hizmetleri
Sınıf geçme işleri	Toplum hizmetleri
Rehberlik	Kulüp çalışmaları
Öğrenim belgesi düzenleme işleri	Öğrenim Belgesi
Personel işleri	Sosyal, kültürel ve sportif etkinlikler
Öğrenci davranışlarının değerlendirilmesi	Yaygın eğitim
Öğrenci sağlığı ve güvenliği	Bilimsel araştırmalar
Okul çevre ilişkileri	

## 2.6. Paydaş Analizi

Okulumuzun/Kurumumuzun temel paydaşları öğrenci, veli ve öğretmen olmakla birlikte eğitimin dışsal etkisi nedeniyle okul çevresinde etkileşim içinde bulunan geniş bir paydaş kitlesi bulunmaktadır. Paydaşlarımızın görüşleri anket, toplantı, dilek ve istek kutuları, elektronik ortamda iletilen önerilerde dâhil olmak üzere çeşitli yöntemlerle sürekli olarak alınmaktadır.



Paydaş anketlerine ilişkin ortaya çıkan temel sonuçlara sonraki sayfalarda yer verilmiştir.



## ÖĞRENCİ GÖRÜŞ VE DEĞERLENDİRMELERİ ANKET FORMU VERİ ANALİZİ

MADDELER	KATILMA DERCESİ						Katılımcı Sayısı
	Kesinlikle Katılıyorum	Katılıyorum	Kararsızım	Kesinlikle Katılmıyorum	Katılmıyorum		
1-Okulumu seviyorum.	33	5	2	-	-	40	
2-Okulumda kendimi güvende hissediyorum.	25	13	1	-	1	40	
3-Okulumun içi ve bahçesi temizdir.	10	5	16	6	3	40	
4-Öğretmenim adildir.	35	5	-	-	-	40	
5-Öğretmenim benimle ilgileniyor.	36	4	-	-	-	40	
6-Yardıma ihtiyacım olursa öğretmenim bana yardım eder.	34	6	-	-	-	40	
7-Öğretmenim derse katılmamı sağlar.	33	7	-	-	-	40	
8-Öğretmenim dersleri farklı araçlar kullanarak anlatır.	24	9	6	-	1	40	
9-Okul kantininde yeterli ve sağlıklı yiyecekler var.	5	6	12	10	7	40	
10-Okulda ders dışı eğlenceli etkinlikler var.	29	8	3	-	-	40	
11-Teneffüslerde ihtiyaçlarımı giderebiliyorum.	28	8	2	2	-	40	
12-Öğretmenim her gün beni çok çalıştırıyor.	26	5	7	2	-	40	

**TABLO 2. Öğrenci görüş ve değerlendirmeleri anket formu yüzdeler oranlar**

MADDELER	KATILMA DERECEŚİ						TOPLAM %
	Kesinlikle Katılıyorum	Katılıyorum	Kararsızım	Kesinlikle Katılmıyorum	Katılmıyorum		
1-Okulumu seviyorum.	82,5	12,5	5	0	0	%100	
2-Okulumda kendimi güvende hissediyorum.	62,5	32,5	2,5	0	2,5	%100	
3-Okulumun içi ve bahçesi temizdir.	25	12,5	40	15	7,5	%100	
4-Öğretmenim adildir.	87,5	12,5	0	0	0	%100	
5-Öğretmenim benimle ilgileniyor.	90	10	0	0	0	%100	
6-Yardıma ihtiyacım olursa öğretmenim bana yardım eder.	85	15	0	0	0	%100	
7-Öğretmenim derse katılmamı sağlar.	82,5	17,5	0	0	0	%100	
8-Öğretmenim dersleri farklı araçlar kullanarak anlatır.	60	22,5	15	0	2,5	%100	
9-Okul kantininde yeterli ve sağlıklı yiyecekler var.	12,5	15	30	25	17,5	%100	
10-Okulda ders dışı eğlenceli etkinlikler var.	72,5	20	7,5	0	0	%100	
11-Teneffüslerde ihtiyaçlarımı giderebiliyorum.	70	20	5	5	0	%100	
12-Öğretmenim her gün beni çok çalıştırıyor.	65	12,5	17,5	5	0	%100	

**TABLO 3. Öğrenci görüş ve değerlendirmeleri anket formu**  
**(yüzdeler oranlara göre olumlu olanlar mavi, olumsuz olanlar kırmızı ile gösterilmiştir.)**

Öğrenci Görüş ve Değerlendirmeleri Anket Sonuçlarına Göre Okulumuzun <i>Olumlu (başarılı) Yönleri</i>		Kararsızlar	Öğrenci Görüş ve Değerlendirmeleri Anket Sonuçlarına Göre Okulumuzun <i>Olumsuz (başarısız) Yönleri</i>	
1-Okulumu seviyorum.	%95	%5	1-Okulumu seviyorum.	%0
2-Okulumda kendimi güvende hissediyorum.	%95	%2,5	2-Okulumda kendimi güvende hissediyorum.	%2,5
3-Okulumun içi ve bahçesi temizdir.	%32,5	%40	3-Okulumun içi ve bahçesi temizdir.	%22,5
4-Öğretmenim adildir.	100	%0	4-Öğretmenim adildir.	%0
5-Öğretmenim benimle ilgileniyor.	%100	%0	5-Öğretmenim benimle ilgileniyor.	%0
6-Yardıma ihtiyacım olursa öğretmenim bana yardım eder.	%100	%0	6-Yardıma ihtiyacım olursa öğretmenim bana yardım eder.	%0
7-Öğretmenim derse katılmamı sağlar.	%100	%0	7-Öğretmenim derse katılmamı sağlar.	%0
8-Öğretmenim dersleri farklı araçlar kullanarak anlatır.	%82,5	%15	8-Öğretmenim dersleri farklı araçlar kullanarak anlatır.	%2,5
9-Okul kantininde yeterli ve sağlıklı yiyecekler var.	%27,5	%30	9-Okul kantininde yeterli ve sağlıklı yiyecekler var.	%42,5
10-Okulda ders dışı eğlenceli etkinlikler var.	%92,5	%7,5	10-Okulda ders dışı eğlenceli etkinlikler var.	%0
11-Teneffüslerde ihtiyaçlarımı giderebiliyorum.	%90	%5	11-Teneffüslerde ihtiyaçlarımı giderebiliyorum.	%5
12-Öğretmenim her gün beni çok çalıştırıyor.	%77,5	%17,5	12-Öğretmenim her gün beni çok çalıştırıyor.	%5

**TABLO 4. Öğrenci görüş ve değerlendirmeleri anket formunda öğrencilerin yazılı ifadelerinin okulun olumlu ve olumsuz yönlerinin sınıflandırılması**

<b>Öğrenci Görüş ve Değerlendirmeleri Anketinde Öğrencilerin Yazılı olarak İfade Ettikleri Okulun Olumlu (başarılı) - Olumsuz (başarısız) Yönleri</b>	
<b>14.Okulumuzun Olumlu (başarılı) Yönlerine İlişkin Görüşleriniz.</b>	<b>Okulumuzun Olumsuz (başarısız) Yönlerine İlişkin Görüşleriniz.</b>
<ol style="list-style-type: none"><li>1. Okulun düzenli olması</li><li>2. Okulda kantin olması</li><li>3. Okulda temizleyenlerin olması</li><li>4. Okulda yapılan etkinlikler</li><li>5. Okulda eğlenceli öğütler verilmesi</li><li>6. Okulun güvenli olması</li><li>7. Çok arkadaşın olması</li><li>8. Eğlenceli bir okul olması</li><li>9. Kursların olması</li><li>10. Projelerin olması</li><li>11. Yarışmaların yapılması</li><li>12. Okulda çeşitli faaliyetlerin yapılması</li><li>13. Öğretmenlerin çok olması</li><li>14. Bahçenin güvenli olması</li><li>15. Görüşlerimin dikkate alınması</li></ol>	<ol style="list-style-type: none"><li>1. Çim sahanının olmaması</li><li>2. Okul bahçe zemininin beton olması</li><li>3. Kantin kullanım alanının yetersiz olması</li><li>4. Koridorlarda gürültü olması</li><li>5. Kantinde daha sağlıklı ürünlerin bulundurulmaması</li><li>6. Okulun kalabalık olması</li></ol>

## Öğretmen Anketi Sonuçları:

Vakıfbank İlkokulunda 29 öğretmen, 2 rehber öğretmen ve 3 yardımcı personel ile eğitim öğretim, faal olarak yürütmektedir. Öğretmenlerimize uygulanan ankete, Öğretmenler genel olarak okulumuzda okul idaresinin yönetim, adil olma, tarafsızlık ve iş-işleyişinde memnuniyetlerini dile getirdikleri görülmüştür. Okulun teknik araç ve gereçlerde okulun yeterli imkânlarla sahip olduğu, öğretmenler arası iş birliği ve dayanışmanın yapılan ulusal ve uluslararası çalışmalardan anlaşıldığı üzere okul personeli ile yaratıcı, yenilikçi düşüncelerin üretilmesi teşvik eden bir yönetim anlayışına sahip olduğu görüşü hâkimdir. Uygulama ve çalışma ortamlarından memnun oldukları görülmüştür.

### Öğretmen Görüş ve Değerlendirmeleri Anketinde Öğretmenlerin Yazılı olarak İfade

#### Ettikleri Okulun Olumlu (başarılı) - Olumsuz (başarısız) Yönleri

14.Okulumuzun Olumlu (başarılı) Yönlerine İlişkin Görüşleriniz.	Okulumuzun Olumsuz (başarısız) Yönlerine İlişkin Görüşleriniz.
<p>1-Kurum kültürünün yerleşmiş olması</p> <p>2-Okulumuzun yenilik ve gelişimlere açık olması</p> <p>3-Deneyimli insan kaynakları</p> <p>4-Tercih edilen bir kurum olması</p> <p>5-Okulumuzda alınan kararların adil, tarafsız ve objektif bir şekilde çalışanların katılımıyla alınması</p> <p>6-Yenilik ve gelişmeler takip eden bir idare yapısının olması</p>	<p>1-Okulumuzda görevlendirme yoluyla çalışan öğretmen sayısının çok olması</p> <p>2- Zaman zaman iletişim yetersizliği</p> <p>3- Yapılan rehberlik çalışmalarının arzu edilen sonuçlara ulaşamaması</p> <p>4- Eksik sinerji ve atalet</p> <p>5- Çalışanlara yönelik sosyal ve kültürel faaliyetlerin azlığı</p>



## **Veli Anketi Sonuları:**

Vakıfbank ilkokulunda40 ğrenci velisi ile yapılan anket deęerlendirme sonucuna gre; Velilerimiz uygulanan ankette genel olarak, okul ynetim kademesine ynelik isteklerinin dikkate alındıęı, ocuklarının okulu ve ğretmenlerini sevdięini, kendilerini ilgilendiren duyurularda zamanında bilgi edindikleri gzlenmiřtir.

### **Olumlu Ynlerimiz:**

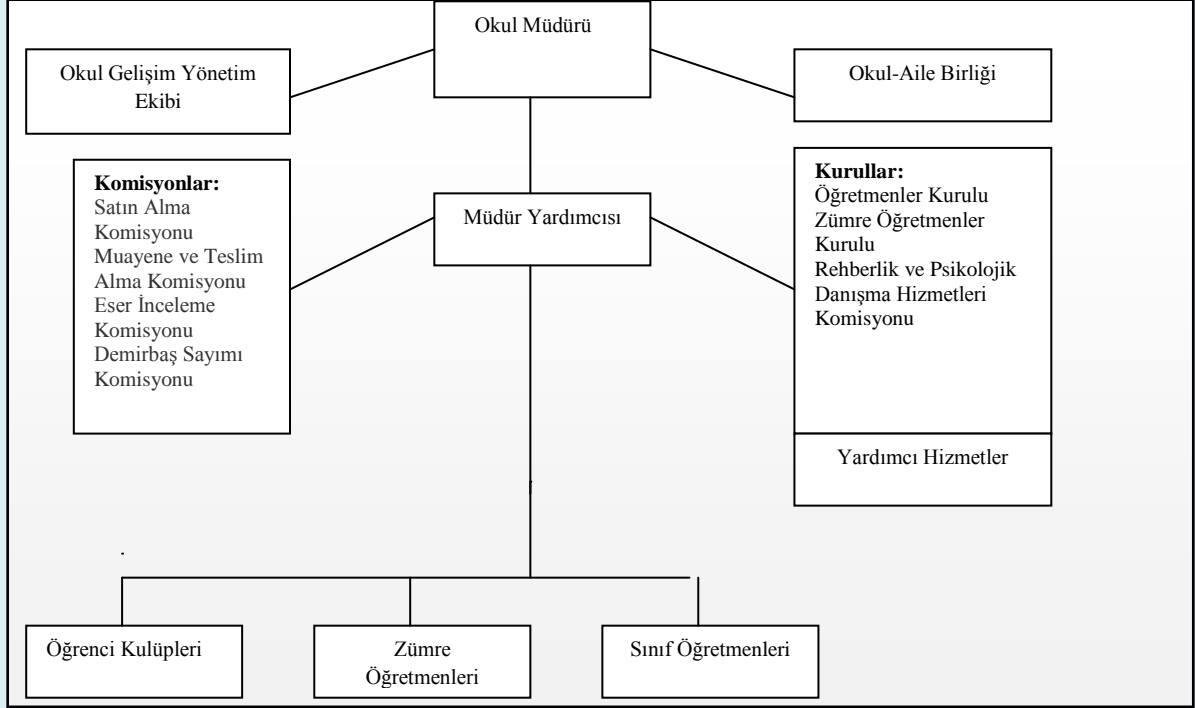
- Okulumuzda yeterli miktarda kltrel ve sanatsal faaliyetler dzenlenmektedir.
- ğrencilerimize ilgili konularda gerekli rehberlik hizmeti verilmektedir.
- İhtiya duyulduęunda okulumuz alıřanlarıyla rahatlıkla grřlebilmektedir.
- Okulumuz ile ilgi durumlar zamanında veli ve ğrencilere duyurulmaktadır.
- Okulumuza iletilen řikyetler ve istekler dikkate alınmaktadır.
- Okulumuz ğretmenleri yeniliki ve farklı yaklařımlarla ders iřlemektedir.
- Okulumuz veliler tarafından sevilmetedir.
- Okul teknik ynden yeterli ara gere ve donanıma sahiptir.
- Okul her zaman temiz ve bakımlıdır
- Okul binası ve dięer fiziki alanlar yeterlidir.

### **Olumsuz Ynlerimiz:**

- Bizleri ilgilendiren konularda istek ve grřlerimiz her zaman dikkate alınmamaktadır.

## 2.7 Okul/Kurum İçi Analiz

### 2.7.1 Teşkilat Yapısı



### GZFT (Güçlü, Zayıf, Fırsat, Tehdit) Analizi

Okulumuzun temel istatistiklerinde verilen okul künyesi, çalışan bilgileri, bina bilgileri, teknolojik kaynak bilgileri ve gelir gider bilgileri ile paydaş anketleri sonucunda ortaya çıkan sorun ve gelişime açık alanlar iç ve dış faktör olarak değerlendirilerek GZFT tablosunda belirtilmiştir. Dolayısıyla olguyu belirten istatistikler ile algıyı ölçen anketlerden çıkan sonuçlar tek bir analizde birleştirilmiştir.

Okulun/Kurumun güçlü ve zayıf yönleri donanım, malzeme, çalışan, iş yapma becerisi, kurumsal iletişim gibi çok çeşitli alanlarda kendisinden kaynaklı olan güçlülükleri ve zayıflıkları ifade etmektedir ve ayrımda temel olarak müdürü/müdürlüğü kapsamından bakılarak iç faktör ve dış faktör ayrımı yapılmıştır.

## İçsel Faktörler

### Güçlü Yönler

<b>Öğrenciler</b>	-Öğrenci sınıf mevcutlarının uygun olması -Öğrenci devamsızlık oranının düşük olması
<b>Çalışanlar</b>	-Kendini geliştiren, gelişime açık ve teknolojiyi kullanan öğretmenlerin olması -Tecrübeli ve istekli öğretim kadrosunun olması.
<b>Veliler</b>	Gelişmenin gerekliliğine inanan veli profilinin olması.
<b>Bina ve Yerleşke</b>	Derslik sayısının yeterli olması
<b>Teknolojik Donanım</b>	-Bilgi ve iletişim teknolojilerinin eğitim ve öğretim süreçlerinde etkin bir şekilde kullanılması -Öğretmenlere, sınıflarda teknolojiyi materyal olarak kullanma fırsatının verilmesi,
<b>Yönetim Süreçleri</b>	-Yönetim tarafından kurum kültürünün oluşturulmuş olması - Okul kararları alınırken paydaşların görüş ve önerilerinin dikkate alınması
<b>İletişim Süreçleri</b>	Kurum içi iletişim kanallarının açık olması
<b>Norm ve Kadro İhtiyacı</b>	Okulumuzda yönetici ve öğretmen normlarının doluluk oranının yeterli seviyelerde olması

### Zayıf Yönler

<b>Öğrenciler</b>	-Öğrencilerin, oyun ihtiyaçlarını karşılayabilecekleri alanların yetersiz olması. - Öğrencilerin okuma alışkanlıklarının yetersizliği - Öğrencilerimizde çevre ve temizlik bilincinin yetersizliği
<b>Çalışanlar</b>	-Öğretmenlerin mesleki gelişimlerini artırıcı faaliyetlerinin azlığı
<b>Veliler</b>	- Veli toplantılarına katılımın beklenen düzeyde olmaması -Velinin aşırı korumacılık anlayışı
<b>Bina ve Yerleşke</b>	Okul çevre düzenlenmesinin yetersiz olması
<b>Fiziki Donanım</b>	Okulumuzun fiziki alt yapısının(drenaj) olmayışı.
<b>Bütçe</b>	Okulumuzda ki eksiklikleri giderecek bütçenin yetersiz olması.
<b>Yönetim Süreçleri</b>	Yönetici, öğretmen ve çalışanların motivasyon ve örgütsel bağlılık düzeylerinin arzu edilen seviyede olmaması.
<b>İletişim Süreçleri</b>	Yabancı uyruklu öğrenci ve velilerle yaşanan iletişim sorunları

## Dışsal Faktörler

### Fırsatlar

<b>Politik</b>	- Çevremizde kurumsal ve bireysel bazda sürekli gelişmeyi hedefleyen bilinç düzeyinin artıyor olması. - Bakanlığımızda; katılımcı, planlı, gelişimci, şeffaf ve performansa dayalı stratejik yönetim” anlayışına geçme çabaları
<b>Ekonomik</b>	- Ekonomik durumları iyi olan velilerin destekleri
<b>Sosyolojik</b>	- Toplum nezdinde eğitimin gereğine; bilinç ve duyarlılığının artması - Çevremizin aynı sosyo-kültürel yapıya sahip olması.
<b>Teknolojik</b>	- Eğitim kullanılan araç-gereçlerde, teknolojik ekipmanlarda ve iletişimde yeni teknolojilerin kullanılması
<b>Mevzuat-Yasal</b>	- Eğitimde fırsat eşitliğine yönelik alınan tedbirlerin her geçen gün daha artırılması hususundaki çabalar - Psikolojik, sosyal ve hatta fiziksel şiddetin eğitim ve disiplin aracı olarak kullanılmasına son verilmesi
<b>Ekolojik</b>	- Doğal ortamların eğitim ortamlarını(okul) olumsuz etkilemesine karşı(soğuk-sıcak-yağış-ulaşım vb.) teknoloji ve tedbirlerin gelişmesi - Tüm toplumlarda çevre bilincinin gelişiyor olması

### Tehditler

<b>Politik</b>	- Eğitim politikalarında çok sık değişiklik yapılması ve eğitim sistemindeki düzenlemelere ilişkin pilot uygulamaların yetersizliği -Personel Politikaları nedeniyle okulumuzda ki destek personel yetersizliği ve bunu telafi edebilecek hizmet alımında yaşanan kaynak sorunu
<b>Ekonomik</b>	-Velilerin sosyo-ekonomik düzeylerindeki farklılıklar. -Eğitim ve öğretimde kullanılan cihaz ve makinelerin yüksek teknolojilere sahip olması nedeniyle bakım, onarımlarının pahalı olması dolayısıyla okulların maddi yönden zorlanması
<b>Sosyolojik</b>	-Medyanın (tv, internet, magazin, diziler vb.) öğrenciler üzerinde olumsuz etkilerinin olması -İnsanların çocuklarının eğitimine yönelik duyarlılıklarının aynı oranda olmaması
<b>Teknolojik</b>	-Sürekli gelişen ve değişen teknolojileri takip etme zorunluluğundan doğan maddi kaynak sorunu -E-ortamın güvenliğinin tam sağlanamaması, yersiz, kötüye kullanımları ve yeni gelişen suçlar
<b>Mevzuat-Yasal</b>	- Siyasi ve sendikal grupların atama ve görevlendirmelerde yasal düzenlemeler üzerinde etkili olma isteği -Mevzuatın açık, anlaşılır ve ihtiyaca uygun hazırlanmaması nedeniyle güncelleme ihtiyacının sıklıkla ortaya çıkması
<b>Ekolojik</b>	Yeni nesillerde çevre bilincine karşı duyarsızlık.

## 2.8. Tespitler ve İhtiyaçların Belirlenmesi

Gelişim ve sorun alanları analizi ile GZFT analizi sonucunda ortaya çıkan sonuçların planın geleceğe yönelim bölümü ile ilişkilendirilmesi ve buradan hareketle hedef, gösterge ve eylemlerin belirlenmesi sağlanmaktadır.

Gelişim ve sorun alanları ayrımında eğitim ve öğretim faaliyetlerine ilişkin üç temel tema olan Eğitime Erişim, Eğitimde Kalite ve Kurumsal Kapasite kullanılmıştır.

- Eğitime Erişim: Öğrencinin eğitim faaliyetine erişmesi ve tamamlamasına ilişkin süreçleri,
- Eğitimde Kalite: Öğrencinin akademik başarısı, sosyal ve bilişsel gelişimi ve istihdamı da dâhil olmak üzere eğitim ve öğretim sürecinin hayata hazırlama evresini,
- Kurumsal Kapasite: Kurumsal yapı, kurum kültürü, donanım, bina gibi eğitim ve öğretim sürecine destek mahiyetinde olan kapasiteyi belirtmektedir.

Eğitime Erişim	Eğitimde Kalite	Kurumsal Kapasite
<p>Okullaşma Oranı</p> <ul style="list-style-type: none"><li>• Okul öncesi eğitimde okullaşma.</li><li>• Eğitim – Öğretimi tamamlama</li><li>• Eğitim – Öğretime katılım</li><li>• Öğrenci gelişimine yönelik veli eğitimleri.</li></ul>	<p>Akademik Başarı</p> <ul style="list-style-type: none"><li>• Öğrenci başarısı</li><li>• Bilimsel, kültürel, sanatsal ve sportif faaliyetler</li><li>• Yabancı Dil ve Hareketlilik</li><li>• Okul sağlığı ve hijyen</li><li>• Zararlı alışkanlıklar</li><li>• Dezavantajlı öğrencilere yönelik faaliyetler</li><li>• Çalışanların Erasmus ve E-twinning Teknofest gibi ulusal ve uluslararası projelerde hareketliliği</li><li>• Çalışanların ödüllendirilmesi ve motivasyon</li><li>• İnternetin tehlikeleri ve e-güvenlik seminer ve çalışmaları</li></ul>	<p>Kurumsal İletişim</p> <ul style="list-style-type: none"><li>• Duyuruların zamanında yapılması</li><li>• Veli iletişimde teknolojinin kullanılabilir olması</li><li>• Kurumlar arası iletişimin hızlı ve yaygın olması.</li></ul>

<p>Okula Devam/ Devamsızlık</p> <ul style="list-style-type: none"><li>• Devamsızlık yapan öğrencilerin takibinin yapılması</li><li>• Sınıf rehber öğretmenleri ile veli ev ziyaretlerinin gerçekleştirilmesi</li><li>• Rehberlik Araştırma Merkezi tarafından okullarda eğitim alamayan bireylere evlerinde ve hastanelerde eğitim verilmesinin sağlanması</li></ul>	<p>Sosyal, Kültürel ve Fiziksel Gelişim</p> <ul style="list-style-type: none"><li>• Okul ve kurumların sosyal, kültürel, sanatsal ve sportif faaliyet alanlarına katılması</li><li>• Paydaş memnuniyetine yönelik eğitim- öğretim ortamlarının artırılması</li></ul>	<p>Kurumsal Yönetim</p> <ul style="list-style-type: none"><li>• Beşeri altyapı</li><li>• Fiziki ve mali altyapı</li><li>• Yönetim ve organizasyon</li><li>• Enformasyon teknolojilerinin kullanımının artırılması</li></ul>
--	--	---



Okula Uyum, Oryantasyon <ul style="list-style-type: none"> <li>• Paydaş kitlesinin okula uyumlu olması</li> </ul>	Sınıf Tekrarı <ul style="list-style-type: none"> <li>• Veli ve öğretmen görüşleri sonrasında gerektiğinde uygulanması</li> </ul>	Bina ve Yerleşke <ul style="list-style-type: none"> <li>• Okul binasının fiziki açıdan yeterli hale getirilmesi</li> </ul>
Özel Eğitime İhtiyaç Duyan Bireyler <ul style="list-style-type: none"> <li>• Rehberlik Araştırma Merkezi ve Rehberlik Servisi çalışmalarının devamı</li> </ul>	İstihdam Edilebilirlik ve Yönlendirme <ul style="list-style-type: none"> <li>• Yakın çevrede bulunan bir üst eğitim- öğretim kurumlarının sayıca fazla olması</li> </ul>	Donanım <ul style="list-style-type: none"> <li>• Teknolojik donanımın olması</li> </ul>
İş Güvenliği, Okul Güvenliği <p>İş güvenliği planının olması</p>	Öğretim Yöntemleri <ul style="list-style-type: none"> <li>• Aktif öğrenme, grup ve ekip çalışmaları, uygulama, gezi vb.</li> </ul>	Temizlik, Hijyen <p>Okulun iç ve dış temizliğinin sağlanması</p>
Hayat boyu Öğrenme	Ders araç gereçleri <ul style="list-style-type: none"> <li>• Harita, afiş ve levhalar</li> <li>• Geometri ve kesir takımları vb.</li> <li>• Akıllı tahta,projeksiyon b.</li> </ul>	

Eğitime Erişim	Eğitimde Kalite	Kurumsal Kapasite
Okullaşma Oranı	Akademik Başarı	Kurumsal İletişim
Okula Devam - Devamsızlık	Sosyal, Kültürel ve Fiziksel Gelişim	Kurumsal Yönetim
Okula Uyum, Oryantasyon	Rehberlik	Bina ve Yerleşke
Özel Eğitime İhtiyaç Duyan Bireyler	İstihdam Edilebilirlik ve Yönlendirme	Donanım
Yabancı Öğrenciler	Öğretim Yöntemleri	Temizlik, Hijyen
	Ders araç gereçleri	İş Güvenliği, Okul Güvenliği
	Okul sağlığı ve hijyen	Taşıma ve servis

## Gelişim ve Sorun Alanlarımız

1.TEMA: EĞİTİM VE ÖĞRETİME ERİŞİM	
1	Okullaşma Oranı / Okul öncesi eğitimde okullaşma oranı.
2	Okula Devam - Devamsızlık /Zorunlu eğitimden erken ayrılma.
3	Okula Uyum / Öğrencilere yönelik oryantasyon faaliyetlerinin yetersizliği.
4	Özel Eğitime İhtiyaç Duyan Bireyler / Özel eğitime ihtiyaç duyan bireylerin uygun eğitime erişiminin sağlanamaması.
5	Yabancı Öğrenciler / Özel politika gerektiren grupların eğitime erişimi.

## 2.TEMA: EĞİTİM VE ÖĞRETİMDE KALİTE

1	Sosyal, Kültürel ve Fiziksel Gelişim / Eğitim öğretim sürecinde sanatsal, sportif ve kültürel faaliyetlerin yetersizliği
2	Öğretim Yöntemleri / Öğretmenlere yönelik hizmet içi eğitimler
3	Teknolojik imkanlar / Eğitimde bilgi ve iletişim teknolojilerinin kullanımı
4	Rehberlik / Eğitsel, mesleki ve kişisel rehberlik hizmetleri
5	İstihdam Edilebilirlik ve Yönlendirme / Eğitsel değerlendirme ve tanılama çalışmaları
6	Okul sağlığı ve hijyen / Okul sağlığı ve hijyen eğitimi verilememesi.

## 3.TEMA: KURUMSAL KAPASİTE

1	Kurumsal İletişim / Çalışma ortamlarının iletişimi ve iş motivasyonunu sağlayacak biçimde düzenlenmemesi.
2	Kurumsal İletişim / İç ve dış paydaşları ile etkin ve sürekli iletişim sağlanamaması
3	Kurumsal Yönetim / Kurumsal aidiyet duygusunun geliştirilmemesi
4	Kurumsal Yapı / Okul ve kurumların sosyal, kültürel, sanatsal ve sportif faaliyet alanlarının yetersizliği
5	Kurumsal Yapı / Okullardaki fiziki durumun özel eğitime gereksinim duyan öğrencilere uygunluğu

# III. BÖLÜM

## GELECEĞE BAKIŞ

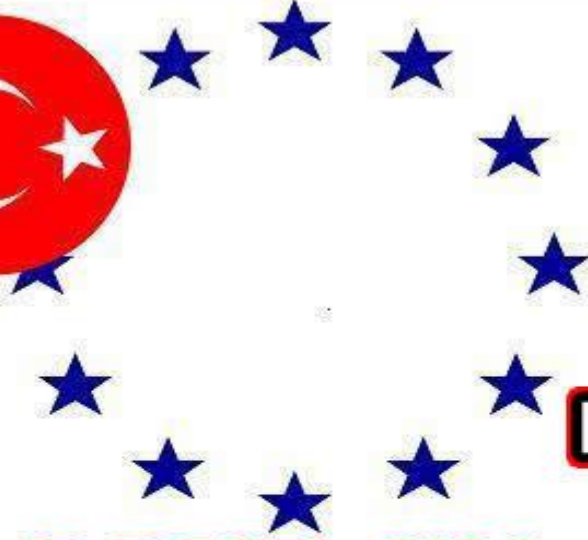
## MİSYON, VİZYON VE TEMEL DEĞERLER

Okul/Kurum Müdürlüğümüzün Misyona, vizyona, temel ilke ve değerlerinin oluşturulması kapsamında öğretmenlerimiz, öğrencilerimiz, velilerimiz, çalışanlarımız ve diğer paydaşlarımızdan alınan görüşler, sonucunda stratejik plan hazırlama ekibi tarafından oluşturulan Misyona, Vizyona, Temel Değerler; okulumuz/kurulumuz üst kurulana sunulmuş ve üst kurul tarafından onaylanmıştır.

### VİZYONUMUZ



## MİSYONUMUZ



## MİSYONUMUZ

**Biz, Atatürk ilke ve inkılapları ışığında, sağlam karakterli, dürüst, insani, milli ve ahlaki değerlerle donanmış, ülkesine yararlı, okuyan, inceleyen, araştıran, sorgulayıcı, kendi ayakları üzerinde durabilen, kendi düşüncelerini savunurken başkalarının düşünce ve haklarına saygı gösteren, 'Eğitim Sevgi İle Başlar' parolasıyla sorumluluklarının bilincinde olan öğrenciler yetiştirmek için varız**

## TEMEL DEĞERLERİMİZ

- 1- Önce insan,
- 2- Liyakat,
- 3- Kültürel ve Sanatsal Duyarlılık ile Sportif Beceri
- 4- Karşılıklı güven ve dürüstlük,
- 5- Kültür öğelerine bağlılık,
- 6- Sabırlı, hoşgörülü ve kararlılık,
- 7- Eğitimde süreklilik anlayışı,
- 8- Adaletli performans değerlendirme,
- 9- Bireysel farkları dikkate almak,
- 10- Kendisiyle ve çevresi ile barışık olmak,
- 11- Yetkinlik, üretkenlik ve girişimcilik ruhuna sahip olmak,
- 12- Doğa ve çevreyi koruma bilinci,
- 13- Sürekli gelişim ve iletişim
- 14- Sorumluluk duygusu ve kendine güven bilincini kazandıracak
- 15- Çevreye ve Canlıların Yaşam Hakkına Duyarlılık

# IV. BÖLÜM

AMAÇ, HEDEF, PERFORMANS GÖSTERGELERİ VE  
EYLEMLER



## AMAÇ, HEDEF, PERFORMANS GÖSTERGELERİ VE EYLEMLER

### TEMA I: EĞİTİM VE ÖĞRETİME ERİŞİM

#### Stratejik Amaç 1:

*Bütün bireylerin eğitim ve öğretime adil şartlar altında erişmesini ve yine eğitim öğretimini adil şartlar altında tamamlamasını sağlamak.*

**Stratejik Hedef 1.1.** Plan dönemi sonuna kadar dezavantajlı gruplar başta olmak üzere, eğitim ve öğretimin her tür ve kademesinde katılım ve tamamlama oranlarını artırmak, uyum ve devamsızlık sorunlarını gidermektir.

#### PERFORMANS GÖSTERGELERİ

No	PERFORMANS GÖSTERGESİ	Mevcut	HEDEF				
		2023	2024	2025	2026	2027	2028
PG.1.1.1	Okul öncesi eğitimde net okullaşma oranı (5 yaş) (%)	80	85	85	90	100	100
PG.1.1.2	Okula yeni başlayan öğrencilerden oryantasyon eğitimine katılanların oranı (%)	90	90	95	100	100	100
PG.1.1.3	İlkokul birincisınıf öğrencilerinden en az biryıl okul öncesi eğitim almış olanların oranı(%)	90	90	95	100	100	100
PG.1.1.4	Bir eğitim ve öğretim döneminde 20 gün ve üzeri devamsızlık yapan öğrenci oranı (%)	3,4	3,2	3,0	2,5	2,0	1,0
PG.1.1.5	Bir eğitim ve öğretim döneminde 20 gün ve üzeri devamsızlık yapan yabancı öğrenci oranı (%)	3	2	2	1	1	0
PG.1.1.6	Özel eğitime yönlendirilen bireylerin yönlendirildikleri eğitime erişim oranı (%)	100	100	100	100	100	100

## EYLEM PLANI

No	EYLEM İFADESİ	EYLEM SORUMLUSU	EYLEM TARİHİ
1.1.1.	Kayıt bölgesinde yer alan öğrencilerin tespiti çalışması yapılacaktır.	Okul İdaresi	01Eylül-20Eylül
1.1.2	Okula yeni başlayan öğrencilere oryantasyon eğitimi verilecektir.	Ana sınıfı ve 1.Sınıf Öğretmenleri	01Eylül-20 Eylül
1.1.3	İlkokula yeni başlayan çocukların okul öncesi eğitim almaları için gerekli çalışmalar yapılacaktır.	Okul Öncesi Öğretmenleri ve Okul İdaresi	Eylül Ayının İlk Haftası
1.1.4	Öğrencilerin devamsızlık yapmasına sebep olan faktörler belirlenerek bunların öğrenciler üzerindeki olumsuz etkisini azaltacak tedbirler alınacaktır.	Okul İdaresi Rehberlik Servisi Öğretmenler Veliler	Eğitim Öğretim Süresince
1.1.5	Devamsızlık yapan yabancı öğrencilerin velileri ile özel aylık toplantı ve görüşmeler yapılacaktır.	Okul İdaresi Rehberlik Servisi Öğretmenler Veliler	Eğitim Öğretim Süresince
1.1.6	Okulumuzun fiziki ortamları özel eğitime ihtiyaç duyan bireylerin gereksinimlerine uygun biçimde düzenlenecek ve destek eğitim odasının etkinliği artırılabilecektir.	Okul Müdürü Okul Aile Birliği Veliler	Eğitim Öğretim Süresince

## TEMA II: EĞİTİM VE ÖĞRETİMDE KALİTENİN ARTIRILMASI

### Stratejik Amaç 2:

Bütün bireylere ulusal ve uluslararası ölçütlerde bilgi, beceri, tutum ve davranışın kazandırılmasına; girişimci, yenilikçi, dil becerileri yüksek, iletişime ve öğrenmeye açık, özgüven ve sorumluluk sahibi sağlıklı ve mutlu bireylerin yetişmesine imkân sağlamak.

**Stratejik Hedef 2.1.** Öğrenme kazanımlarını takip eden ve velileri de sürece dâhil eden bir yönetim anlayışı ile öğrencilerimizin akademik başarıları ve sosyal faaliyetlere etkin katılımı artırılabilecektir.

## PERFORMANS GÖSTERGELERİ

No	PERFORMANS GÖSTERGESİ	Mevcut	HEDEF				
		2023	2024	2025	2026	2027	2028
PG.2.1.1	Kurum ve kuruluşlar tarafından düzenlenen sanatsal, bilimsel, kültürel ve sportif faaliyetlere katılan öğrenci oranı(%)	20	30	50	60	70	80
PG.2.1.2	Çevre bilincinin artırılması çerçevesinde yapılan etkinliklere katılan öğrenci sayısı	90	91	92	93	94	95
PG.2.1.3	Hedeflenen başarıyı gerçekleştiremeyen öğrencilerden destek programı eğitimine katılanların oranı (%)	50	60	70	80	90	100
PG.2.1.4	Ders dışı egzersiz çalışmalarına katılan öğrenci sayısı	52	80	100	130	150	200
PG.2.1.5	Sağlıklı ve dengeli beslenme ile ilgili verilen eğitime katılan öğrenci sayısı	200	300	400	500	600	600
PG.2.1.6	Öğrenci başına okunan kitap sayısı	20	30	40	50	60	70

## EYLEM PLANI

No	EYLEM İFADESİ	EYLEM SORUMLUSU	EYLEM TARİHİ
2.1.1.	Okulumuzda bilimsel, kültürel, sanatsal, sportif ve toplum hizmeti alanlarında etkinliklere katılım oranı artırılabacaktır.	Tüm Paydaşlar	Eğitim Öğretim Süresince
2.1.2	Çevre bilincinin artırılması çerçevesinde yapılan etkinliklere katılan öğrenciler ödüllendirilerek katılım oranımız artırılabacaktır.	Tüm Paydaşlar	Eğitim Öğretim Süresince
2.1.3	Hedefledikleri başarıyı gösteremediği belirlenen öğrencilerin akademik ve sosyal gelişimleri için okulumuzda destek programları uygulanacaktır.	Okul İdaresi Öğretmenler	Eğitim Öğretim Süresince
2.1.4	Okulumuz da ders dışı egzersiz çalışmalarına önem verilecek ve çalışmalar desteklenecektir.	Okul İdaresi Öğretmenler	Eğitim Öğretim Süresince
2.1.5	Okul sağlığı ve hijyen konularında öğrencilerin, ailelerin ve çalışanların bilinçlendirilmesine yönelik faaliyetler yapılacaktır. Okulumuzun bu konulara ilişkin değerlendirmelere (Beyaz Bayrak, Beslenme Dostu Okul, Sıfır Atık Projesi vb.) katılmaları desteklenecektir.	Tüm Paydaşlar	Eğitim Öğretim Süresince

No	EYLEM İFADESİ	EYLEM SORUMLUSU	EYLEM TARİHİ
2.1.6	Çeşitli yarışma, organizasyon ve benzer etkinliklerle okulumuzda kitap okuma hareketliliği sağlanarak öğrencilerin kitap okumaya yönelik ilgisinin artması sağlanacaktır.	Öğretmenler	Eğitim Öğretim süresince

### TEMA III: KURUMSAL KAPASİTE

#### Stratejik Amaç 3:

Beşerî, fizikî, malî ve teknolojik yapı ile yönetim ve organizasyon yapısını iyileştirerek, eğitime erişimi ve eğitimde kaliteyi artıracak etkin ve verimli bir kurumsal yapıyı tesis etmek.

**Stratejik Hedef 3.1.** Yönetim ve öğrenme etkinliklerinin izlenmesi, değerlendirilmesi ve geliştirilmesi amacıyla veriye dayalı yönetim yapısına geçilecektir.

#### PERFORMANS GÖSTERGELERİ

No	PERFORMANS GÖSTERGESİ	Mevcut	HEDEF				
		2023	2024	2025	2026	2027	2028
PG.3.1.1	Okulumuz mobil bilgilendirme sistemi ile ulaşılan veli oranı (%)	87	90	95	100	100	100
PG.3.1.2	Okulumuz bilgi edinme sistemlerinden hizmet alanların memnuniyet oranı (%)	90	95	96	97	98	99
PG.3.1.3	Okul web sitemizin kullanım sıklığı(%)	80	85	87	90	95	99
PG.3.1.4	Okulumuz öğretmenlerinin ihtiyaç duyduğu bilgi, belge ve dokümanlara ulaşım oranı (%)	100	100	100	100	100	100

## EYLEM PLANI

No	EYLEM İFADESİ	EYLEM SORUMLUSU	EYLEM TARİHİ
3.1.1	Yönetim ve öğrenme etkinliklerinin izlenmesi, değerlendirilmesi ve geliştirilmesi amacıyla veriye dayalı yönetim yapısı desteklenecektir.	Okul İdaresi	Eğitim Öğretim Süresince
3.1.2	Okulumuz bilgi edinme sistemlerinin aktif bir şekilde kullanılması sağlanacaktır.	Okul İdaresi Öğretmenler	Eğitim Öğretim Süresince
3.1.3	Okulumuzca bilgi edinme sistemleri vasıtasıyla bilgi istenilen konuların analizi yapılacak, sıklıkla talep edilen bilgiler web sitemizde yayınlanarak kamuoyu ile düzenli olarak paylaşılacaktır. Böylelikle mükerrer bilgi taleplerinin önüne geçilecektir.	Okul Müdürü	Eğitim Öğretim Süresince
3.1.4	Öğretmenlerimizin ihtiyaç duyduğu bilgi, belge ve dokümanlara hızlı bir şekilde erişim sağlayabilmesi amacıyla doküman ve veri yönetim merkezi oluşturulması desteklenecektir.	Tüm Paydaşlar	Eğitim Öğretim Süresince

### Stratejik Hedef 3.2.

Eğitim ve öğretim hizmetlerinin etkin sunumunu sağlamak için; yönetici, öğretmen ve diğer personelin kişisel ve mesleki becerilerini geliştirerek hakkaniyetli bir şekilde ödüllendirilmesi sağlanacaktır.

### PERFORMANS GÖSTERGELERİ

No	PERFORMANS GÖSTERGESİ	Mevcut	HEDEF				
		2023	2024	2025	2026	2027	2028
PG.3.2.1	Hizmet İçi Eğitime katılan yönetici, öğretmen ve personel sayısı	20	25	27	27	27	27
PG.3.2.2	Ödül alan personel oranı (%)	10	15	20	30	40	50
PG.3.2.3	Akredite sertifika eğitimine katılmış personel oranı (%)	10	15	20	25	30	40
PG.3.2.4	Öğretmenlerin derslerde teknolojiyi etkin kullanma oranı(%)	75	80	90	95	100	100
PG.3.2.5	Lisansüstü eğitimi tamamlayan personel sayısı	0	1	1	1	2	2

## EYLEM PLANI

No	EYLEM İFADESİ	EYLEM SORUMLUSU	EYLEM TARİHİ
3.2.1	Özellikle sorun alanları olarak tespit edilen konularda (liderlik ve sınıf yönetimi, yetkinlik, öğretim usulü, ölçme ve değerlendirme, materyal hazırlama, iletişim kurma, teknolojiyi etkin ve verimli kullanma, yabancı dil, mesleki etik) öğretmenlerin belirli periyotlarda eğitim yapmaları sağlanacaktır.	Okul Müdürü	Seminer Dönemi
3.2.2	Başarılı öğretmenlerin ödüllendirilmesi sağlanacaktır	Okul Müdürü	Sene Sonu
3.2.3	Okulumuz personellerinin talepleri, birimlerin ihtiyaçları, denetim raporları ve birimlerce tespit edilen sorun alanları dikkate alınarak personelimizin kurum içi ve kurum dışı eğitim seminerlerine katılımı sağlanacaktır.	Okul Müdürü Müdür Yardımcısı	Görevleri Süresince
3.2.4	Eğitimde Fırsatları Artırma ve Teknolojiyi İyileştirme Hareketi (FATİH) Projesi ile Okulumuzda öğrenci ve öğretmenlerin teknoloji kullanma yetkinlikleri artırılabilecektir.	Okul Müdürü	Eğitim Öğretim Süresince
3.2.5	Öğretmen ve okul yöneticilerimizin genel ve özel alanlarına yönelik becerilerini geliştirmek için lisansüstü düzeyde mesleki gelişim programlarına katılımı desteklenecektir.	Tüm Paydaşlar	Eğitim Öğretim Süresince

# V. BÖLÜM

## MALİYETLENDİRME

2024-2028 Stratejik Planı Faaliyet/Proje Maliyetlendirme Tablosu

KAYNAK TABLOSU	2024	2025	2026	2027	2028	Toplam
Genel Bütçe	-	-	-	-	-	-
Valilikler ve Belediyelerin Katkısı	-	-	-	-	-	-
Diğer (Okul Aile Birlikleri)	40.000	50.000	60.000	75.000	85.000	310.000
<b>TOPLAM</b>	40.000	50.000	60.000	75.000	85.000	310.000

# VI. BÖLÜM

## İZLEME VE DEĞERLENDİRME

Okulumuz/Kurumumuz Stratejik Planı izleme ve değerlendirme çalışmalarında 5 yıllık Stratejik Planın izlenmesi ve 1 yıllık gelişim planının izlenmesi olarak ikili bir ayrıma gidilecektir.

Stratejik planın izlenmesinde 6 aylık dönemlerde izleme yapılacak denetim birimleri, il ve ilçe millî eğitim müdürlüğü ve Bakanlık denetim ve kontrollerine hazır halde tutulacaktır.

Yıllık planın uygulanmasında yürütme ekipleri ve eylem sorumlularıyla aylık ilerleme toplantıları yapılacaktır. Toplantıda bir önceki ayda yapılanlar ve bir sonraki ayda yapılacaklar görüşülüp karara bağlanacaktır.

**EKLER:** Öğretmen, öğrenci ve veli anket örnekleri klasör ekinde olup okullarınızda uygulanarak sonuçlarından paydaş analizi bölümü ve sorun alanlarının belirlenmesinde yararlanabilirsiniz.